

REGIÓN MINERA HUETAR ATLÁNTICA

Coordinador Minero: Lic. Tatiana Carmona Madrigal

Ubicación de la oficina: Carretera vieja a Jiménez de Pococí, junto al puente sobre el río Santa Clara. Barrio Diamante, Pococí – Limón.

Correo: tcarmona@minae.go.cr

DIAGNÓSTICO REGION HUETAR ATLÁNTICA

1. UBICACIÓN

La Región Huetar Atlántica comprende la actividad minera que se desarrolla en los 6 cantones de la provincia de Limón: Pococí, Guácimo, Siquirres, Matina, Limón y Talamanca además de un sector del cantón de Sarapiquí (11 300 km²), aproximadamente el 22% del Territorio Nacional.

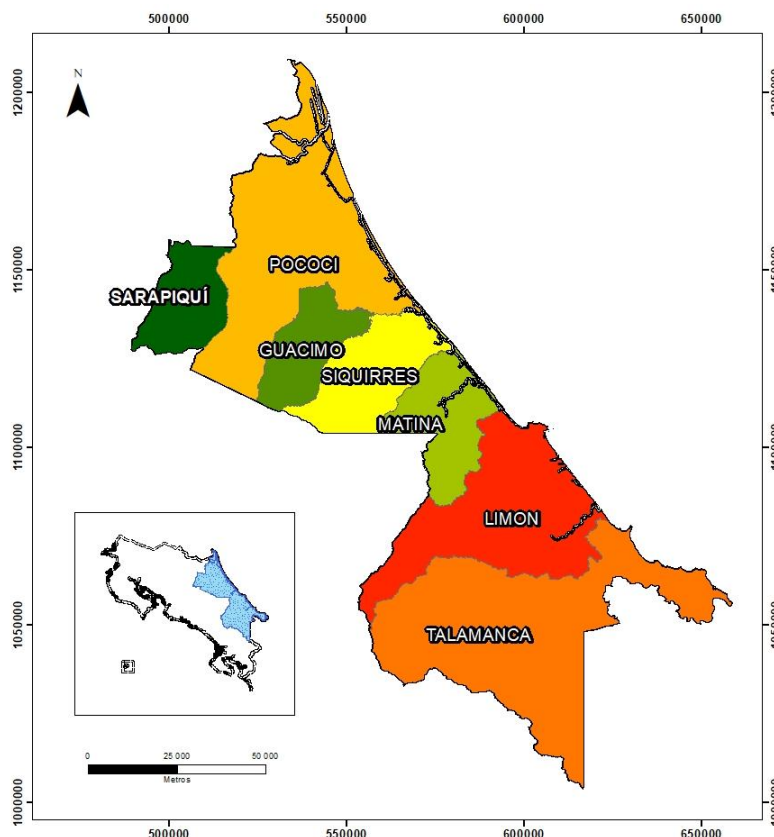


Figura N°1. División administrativa de la Región Minera Huetar Atlántica



COSTA RICA
 PAÍS QUE UNE

DGM-Servicio Geológico de Costa Rica

TEL. (506) 2234-02-04 FAX. (506) 2234-02-54 Apdo. 10.104-1000

www.geologia.go.cr

2. CARACTERÍSTICAS

Geomorfológicamente se caracteriza por presentar una topografía plana a ondulada, que corresponde a una llanura aluvial extensa y a unidades con varias generaciones de abanicos aluviales disectados y superpuestos, por ejemplo, donde se encuentra emplazadas las ciudades de Guápiles y Guácimo. Esto provoca que los sistemas fluviales presenten patrones de drenaje predominantes del tipo meándrico en los sectores de llanura aluvial, anastomosado y entrelazado en los sectores de abanicos aluviales, con algunas variaciones locales a rectangulares, dendríticos y subdendríticos.

La región, desde el punto de vista minero se puede dividir en dos sectores: uno conformado por los cantones de Pococí, Sarapiquí y Guácimo, donde se presentan depósitos aluviales Cuaternarios, con un desarrollo de suelo muy pobre, lo que provoca que existan grandes extensiones de abanicos aluviales y terrazas aluviales no activas, que se proyectan con potencial minero desde el punto de vista de agregados aluviales, ya que su destape es sencillo y poco costoso. La facilidad para alcanzar los materiales con valor económico en las fincas privadas, ocasiona que los pobladores extraigan estos materiales de manera informal, generando pérdidas a los concesionarios y al Estado.

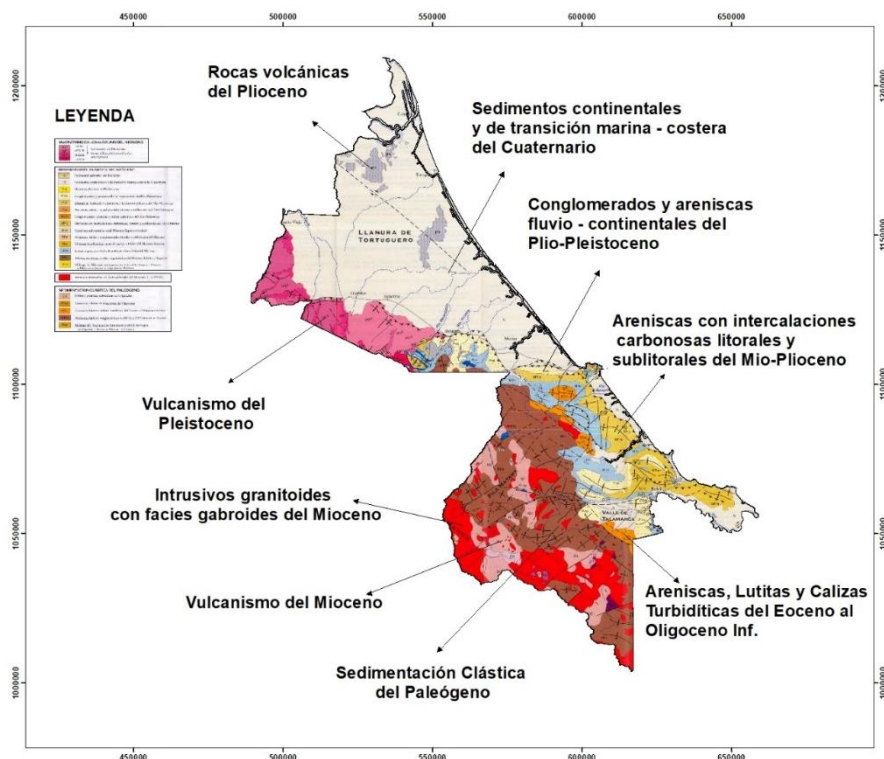


Figura N°2. Mapa geológico de la Región Minera Huetar Atlántica.



COSTA RICA
 PAÍS QUE UNE

DGM-Servicio Geológico de Costa Rica

TEL. (506) 2234-02-04 FAX. (506) 2234-02-54 Apdo. 10.104-1000

www.geologia.go.cr



MINISTERIO DE AMBIENTE Y ENERGIA
DIRECCIÓN DE GEOLOGIA Y MINAS
REGIÓN HUETAR ATLÁNTICA



El segundo sector de la región comprende los cantones de Siquirres, Matina, Talamanca y Cantón Central de Limón presentan una geología más variada con Unidades Geológicas que van desde el Paleoceno-Eoceno, hasta el Cuaternario. Esto ha provocado un interés en las rocas volcánicas basálticas o hipoabisales gabroícos ubicadas entre el cantón de Matina y Limón. No obstante, la producción minera en estos cantones se centra en la extracción de materiales aluviales de 4 sistemas fluviales importantes: río Pacuare, río Chirripó (Matina), río Banano y río Reventazón.

Un análisis aparte requiere el cantón de Talamanca, ya que aquí, el perfil minero es muy bajo, limitándose a extracción temporales a cargo de la Municipalidad. A pesar de la abundancia de bancos aluviales en el cauce del río Sixaola y el río Telire, la dificultad para obtener concesiones formales por tratarse de un río limítrofe con Panamá y otro dentro del Territorio Indígena.

Por lo tanto, en la Región Huetar Atlántica la explotación del recurso minero se concentra en la extracción de materiales aluviales con un procesamiento que consiste en separación por medio de cribas vibratorias o de gravedad que muchas veces proporcionan el material requerido (base, sub-base, arena), sin embargo también se procesa por medio de quebradores para la obtención de material fino (cuarta, quinta, polvo de piedra).

3. ESTADO DE LAS CONCESIONES

Se registra un total de 45 concesiones activas, de las cuales 8 se encuentran inactivas para un total de 53 concesiones en la región Huetar Atlántica. En total de acuerdo al tipo de concesión el 88,4% de las concesiones se desarrollan en Cauces de Dominio Público, el 9,6% en tajos y el 1,92% corresponden con concesiones de Planta de Procesamiento.

Cuadro N°1. Estado general de las concesiones ubicadas en la Región Huetar Atlántica.

ACTIVAS	45
INACTIVAS (suspensión de labores)	8
CIERRE TECNICO	0
PRÓRROGA	3
TRAMITE (nuevas)	9

4. PRODUCCIÓN DEL PERIODO

A continuación se muestra la producción total de las concesiones ubicadas en los 6 cantones de la provincia de Limón y parte del cantón de Sarapiquí. Se muestra el total de producción por cantón, y los comparativos de producción con respecto a los últimos 3 periodos.



DGM-Servicio Geológico de Costa Rica

TEL. (506) 2234-02-04 FAX. (506) 2234-02-54 Apdo. 10.104-1000

www.geologia.go.cr

Cuadro N°2. Volumen de material extraído en la Región Huetar Atlántica período 2016-2017.

CANTÓN	TITULAR	N° EXPEDIENTE	ESTADO	PRODUCCIÓN PERÍODO 2016-2017 (m3)	RESERVAS DISPONIBLES	TOTAL (m3)
SECTOR DE SARAPIQUÍ	Franklin Vargas Zúñiga	8-88	Activa	32 853,0	0,0	507 128
	Agrícola Industrial San Cayetano S.A.	15-2003	Activa	40 687,8	2 672 051,0	
	Pedro Gerardo Campos Picado	14-2005	Prórroga de plazo	146 760,0	3 194 147,6	
	Jose María Víquez Ulate	19-2002	Activa	216 496,0	3 826 545,0	
	Indaco Horquetas S.A.	7-2010	Activa	27 496,0	397 695,0	
	Desafor del Sur S.A.	18-2011	Activa	42 835,0	720 349,0	
	Municipalidad de Sarapiquí	2-2008	Inactiva	0,0	0,0	
	Súper Grúas S.A.	8-2011	Inactiva	0,0	2 990 132,2	
POCOCÍ	Miguel Chavarría Padilla	110-93	Prórroga de plazo	0,0	-	2 066 047
	Piedra Grande S.A	22-90	Activa	278 460,0	796 422,0	
	Tajo Arenas del Limbo	2734	Activa	5 482,0	90 119,0	
	Asociación Pro- Mejoras Buenos Aires	133-92	Activa	92 570,0	1 050 934,5	
	Pecuaría río Sucio S.A.	33-91	Activa	2 790,0	1 197 173,0	
	Mario Jiménez y Roberto Marín	207-92	Activa	124 050,0	2 375 780,0	
	Inmobiliaria Lauca S.A.	32-93	Activa	500,0	2 027 882,2	
	Inversiones Esmeralda S.A.	54-94	Activa	284 625,0	1 417 000,0	
	CEMEX de Costa Rica S.A.	76-94	Activa	164 382,0	2 081 504,0	
	Agregados El Colono S.A.	8-2009	Activa	1 100,0	2 718 600,0	
	José Rafael Vargas Arce	20-2010	Activa	157 985,0	341 760,0	
	Recuerdos Don Felo S.A.	5-2009	Activa	312 201,0	5 155 926,0	
	HOLCIM Agregados S.A.	143-94	Activa	214 808,1	2 323 430,8	
	Consultoría y Flores del Chirripó S.A	5-2005	Activa	158 052,0	2 663 850,0	
	Asociación de Desarrollo El Indio-Rita-Pococi	158-92	Activa	98 100,0	1 291 550,0	
	B y M Consultores en Geociencias S.A.	6-2014	Activa	18 250,0	755 380,6	
	Asociación de Desarrollo El Indio-Rita-Pococi)	157-92	Activa	22 772,0	1 409 550,0	
	Miguel Cubillo Espinoza	194-92	Activa	0,0	-	
	Miguel Cubillo López	193-92	Activa	0,0	-	
	Inversiones Díaz y Angulo S.A.	9-2003	Inactiva	0,0	-	
	Mario Jiménez y Roberto Marín	207-94	Activa	129 920,0	98644	
	Empresa Pecuaría Río Sucio S.A.	P3-99	Alimentada 33-91/5-2009	0,0	-	



COSTA RICA
PAÍS QUE UNE

DGM-Servicio Geológico de Costa Rica

TEL. (506) 2234-02-04 FAX. (506) 2234-02-54 Apdo. 10.104-1000

www.geologia.go.cr

GUÁCIMO	Jorge Jiménez Corrales	11-2002	Activa	21 216,0	272 507,0	37 958,6
	Imporco Caribe S.A.	5-2000	Activa	0,0	-	
	Municipalidad de Guácimo	8-2004	Inactiva Med. cautelar	0,0	-	
	Mc Millan y Kendal S.A.	2737	Activa	16 742,55	465 289,45	
SIQUIRRES	William Abarca Abarca	2-2003	Activa	243 297,0	2 284 700,0	321 532,0
	E Y E Maquinaria y Transporte S.A.	23-2005	Activa	50 387,0	556 960,7	
	Rafael Angel Sanabria Chacón)	2168	Activa	350,0	12 492 603,0	
	Rock Mat S.A.	12-2013	Activa	27 498,0	600 250,5	
MATINA	Incofer	15-2002	Prórroga de plazo	0,0	-	571 532
	Tajo Chirripó S.A.	30-90	Activa	331 099,0	18 156 208,0	
	Desarrollos Henalfa S.A.	5-2011	Activa	13 760,0	577 025,4	
	Gracor Internacional S.A.	18-87	Cancelada	179 907,0		
LIMÓN	Guillermo Enrique Hidalgo Blanco	17-2012	Activa	13 841,5	92 238,0	171 769
	Carlos Ramón Arce	16-2003	Activa	32 924,0	606 471,0	
	Estructuradora de Negocios S. A.	2757	Inactiva	0,0	-	
	Constructora Rafael Herrera S.A.	7-86	Cancelada	81 070,0	312 445,0	
LIMÓN	Standart Fruit Company S.A.	1-2008	Activa	20 100,0	1 049 501,0	171 769
	Acarreos y Servicios ACSEL S.A.	12-2008	Activa	3 775,0	378 678,0	
	Standart Fruit Company S.A.	15-2011	Activa	1 194,0	797 668,0	
	Grupo Allon S.A.	12-2012	Activa	17 203,3	1 751 523,0	
LIMÓN	Eco Proyecciones del Nuevo Milenio S.A.)	2753	Inactiva	5 500,0	23 606 637,0	171 769
	Juan Luis Matarrita Thompson	4-2013	Activa	40 288,2	346 263,0	
	Servicios Aliados Generales S.A.	10-2013	Activa	2 638,3	1 755 068,0	

Producción total

El volumen de extracción para la Región Huetar Atlántica es de 3 675 966 de metros cúbicos, siendo el cantón de Pococí el mayor productor con 54,6 %, seguido por Matina con un 16,1% y Sarapiquí con 14,3% (Figura N°3).

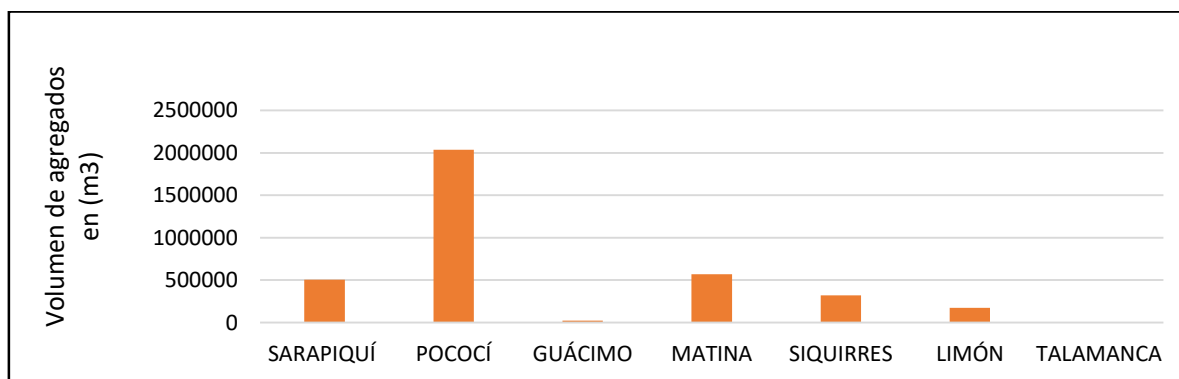


Figura N°3. Comparativo de producción por cantón en concesiones de Cauce de Dominio Público, Región Huetar Atlántica.



COSTA RICA
PAÍS QUE UNE

DGM-Servicio Geológico de Costa Rica

TEL. (506) 2234-02-04 FAX. (506) 2234-02-54 Apdo. 10.104-1000

www.geologia.go.cr

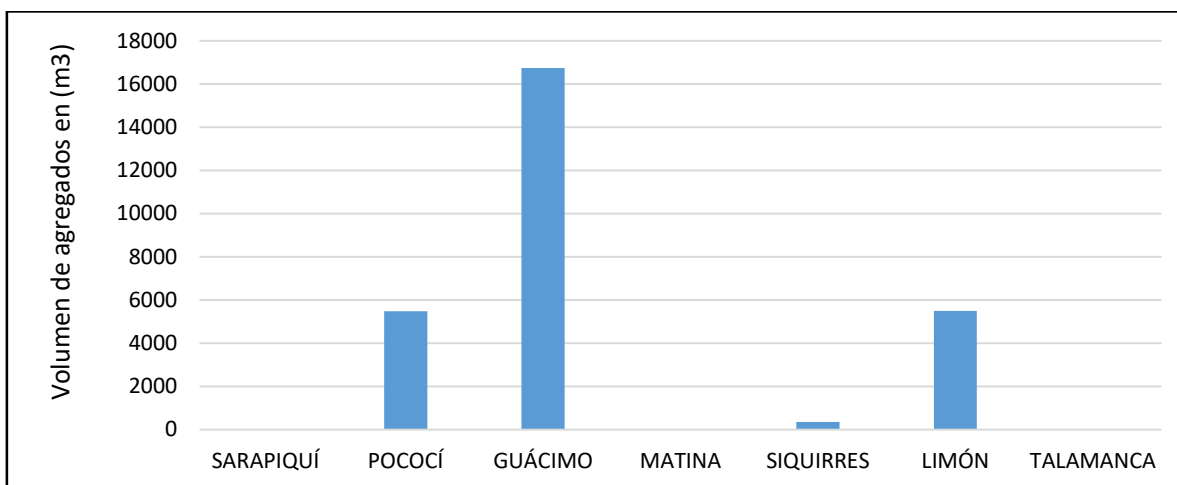


Figura N°4. Comparativo de producción por cantón en concesiones tipo tajo, Región Huetar Atlántica.

Las concesiones tipo tajo principalmente se desarrollan en el cantón de guácimo, pero su producción es muy baja, alcanzando apenas el 2% de la producción total de la región (Figura N°4).

Se observa según el comparativo de los últimos 3 períodos productivos un incremento de aproximadamente 250 mil metros cúbicos de producción por año en las concesiones desarrolladas en Cauces de Dominio Público (Figura N°5). En contraposición la producción en concesiones tipo tajo se ha venido reduciendo sustancialmente (Figura N°6).

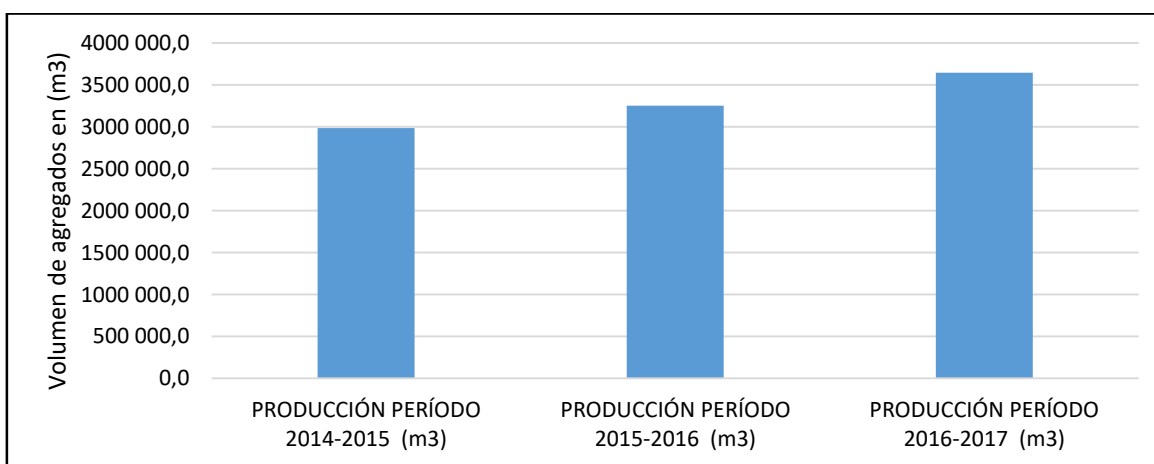


Figura N°5. Comparativo de la producción de las concesiones en Cauce de Dominio Público en los últimos tres períodos, Región Huetar Atlántica.



COSTA RICA
 PAÍS QUE UNE

DGM-Servicio Geológico de Costa Rica

TEL. (506) 2234-02-04 FAX. (506) 2234-02-54 Apdo. 10.104-1000

www.geologia.go.cr

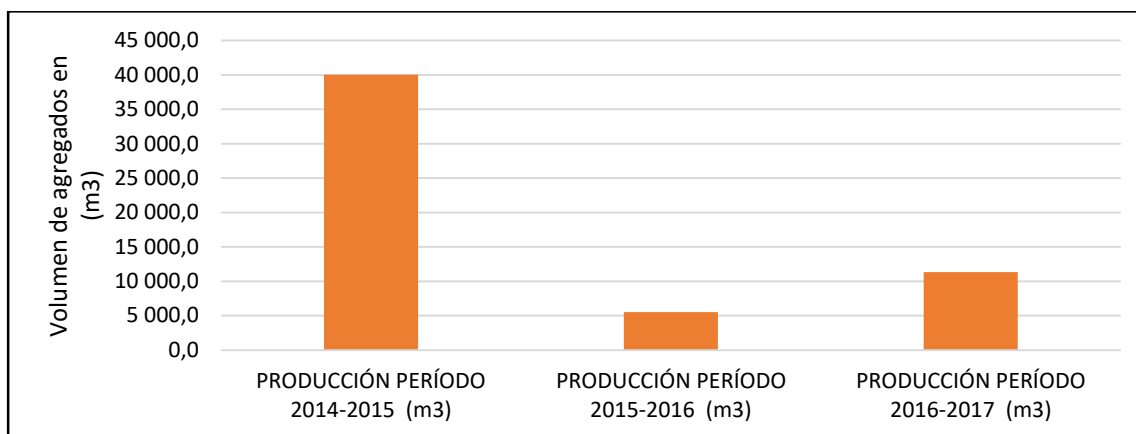


Figura N°6. Comparativo de la producción de las concesiones en tajo en los últimos tres períodos, Región Huetar Atlántica.

Para el período 2016-2017 se registra un total de 45 concesiones activas y 8 inactivas, para un total de 52 concesiones vigentes. En comparación con los 2 períodos anteriores la actividad en la Región se mantiene muy parecida.

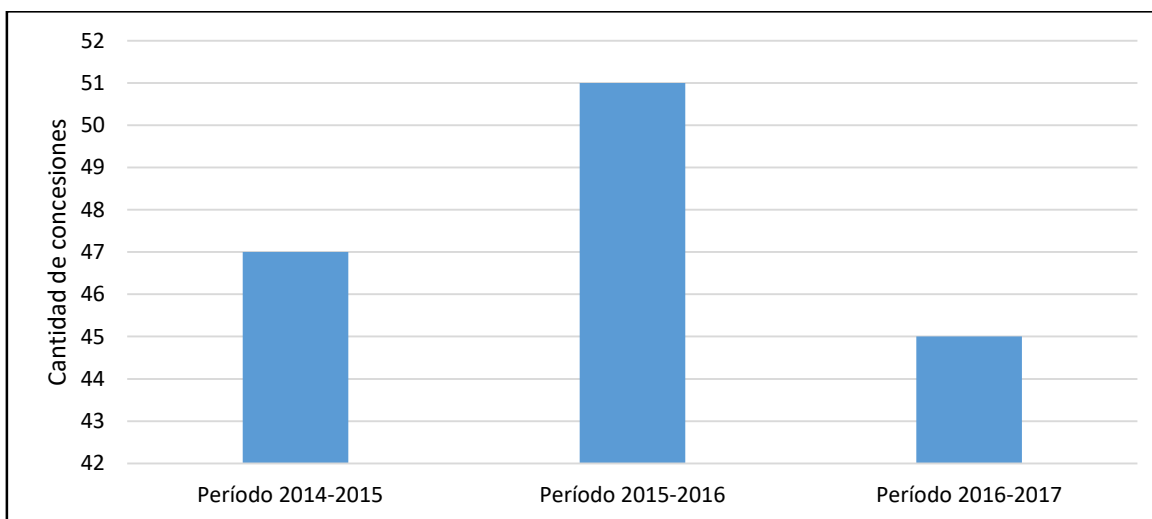


Figura N°7. Comparativo de la cantidad de concesiones activas en la Región Huetar Atlántica.



COSTA RICA
 PAÍS QUE UNE

DGM-Servicio Geológico de Costa Rica

TEL. (506) 2234-02-04 FAX. (506) 2234-02-54 Apdo. 10.104-1000

www.geologia.go.cr

5. DENUNCIAS

A continuación se muestra el registro de las denuncias ingresada en el período 2016-2017 en el Sistema Integrado para Trámite y Atención de Denuncias Ambientales – SITADA. En total se recibieron 16 denuncias de las cuales 8 se desestimaron, 3 se encuentran pendiente de informe, 2 se encuentran asociadas a otra denuncia y 1 fue dada con lugar.

Cuadro N°3. Registro de las denuncias ingresadas en el Sistema Integrado para Trámite y Atención de Denuncias Ambientales, Región Huetar Atlántica período 2016-2017.

SITADA	Atendida	Tipo de denuncia	Cantón
SITADA-8172-2017	Cierre por estar asociada DGM-CMRHA-096-2017	CDP – río Estrella	Talamanca
SITADA-8985-2017	Se realizó visita de inspección: DGM-CMRHA-116-2017 Pendiente informe de seguimiento.	CDP - Río Chirripó	Pococí
SITADA-8879-2017	Ya se hizo visita. Pendiente Informe.	CDP - Río Chirripó	Matina
SITADA-8627-2017	DGM-CMRHA-122-2017	Río Chirripó - Expediente Minero N°5-2005	Pococí
SITADA-8624-2017	DGM-CMRHA-028-2018	CDP - Quebrada Conga	Pococí
SITADA-8565-2017	DGM-CMRHA-004-2018	CDP – Río Barbilla Expediente minero N°5-2011	Matina
SITADA-8549-2017	DGM-CMRHA-027-2018	CDP- Río Numancia	Pococí
SITADA-8369-2017	DGM-CMRHA-117-2017	CDP- Río Chirripó Expediente minero N°9-2003	Pococí



COSTA RICA
PAÍS QUE UNE

DGM-Servicio Geológico de Costa Rica

TEL. (506) 2234-02-04 FAX. (506) 2234-02-54 Apdo. 10.104-1000

www.geologia.go.cr

SITADA-8367-2017	Asociada a la denuncia SITADA-8369-2017	CDP- Río Chirripó Expediente minero N°9-2003	Pococí
SITADA-8361-2017	DGM-CMRHA-111-2017	Antiguo Tajo Expediente minero temporal N°26T-2013	Guácimo
SITADA-8191-2017	DGM-CMRHA-100-2017	CDP – Río Madre de Dios Expediente Minero N° 2017- CDP-CNE-064	Matina
SITADA-8187-2017	DGM-CMRHA-101-2017	CDP – Río Puerto Viejo Expediente Minero N° 6M-2015	Sarapiquí
SITADA-8186-2017	DGM-CMRHA-096-2017	CDP – Río Puerto Viejo Expediente Minero N° 7-2010	Sarapiquí
SITADA-8174-2017	DGM-CMRHA-013-2018 Pendiente de criterio	CDP – Río Chirripó- Expediente minero N°18-87	Matina
SITADA-8089-2017	DGM-CMRHA-018-2018	CDP - Río Zent	Matina
SITADA-7087-2017	Pendiente Informe	CDP – Río Jiménez	Pococí

6. CONCLUSIONES

- El registro de extracción de la Región Huetar Atlántica según los Informes de Labores presentados a la fecha es de 3 675 966 m³.
- Se registra un incremento de la producción en Cauces de Dominio Público de alrededor de 250 mil metros cúbicos por año.
- El cantón de mayor producción es Pococí, con 54,6% del total de la Región.
- A la fecha de elaboración de este documento 2 concesiones mineras no habían presentado el informe de labores pertinente al periodo 2016 - 2017.
- Los registros de material extraído utilizados en este análisis se consideran como agregados no procesados, por lo que no se considera el factor de expansión volumétrica producto del tratamiento de los mismos.



COSTA RICA
PAÍS QUE UNE

DGM-Servicio Geológico de Costa Rica

TEL. (506) 2234-02-04 FAX. (506) 2234-02-54 Apdo. 10.104-1000

www.geologia.go.cr